

细网状(图 162, a)。微小颗粒体数量很多, 形状变化, 多为哑铃形或短杆形(图 162, e)。触手内有卵形小板(图 162, d)。酒精标本浅黄色或浅褐色。

观察标本 30 多个, 多不完整, 断裂成段, 福建, 广东, 广西, 北部湾沿岸和海南岛, 1959—1962 年, 福建标本保存在福建海洋研究所, 1983—1984 年, 福建海洋研究所采。

生物学资料 绝大多数均采于采泥器, 说明该种行底内生活, 水深 0—50m 的泥底。

地理分布 从福建到北部湾沿岸和海南岛; Heding (1940) 曾报告过它的变种 *guinensis* 采于伊朗。

6. 1. 8. 4 伪指刺锚参 *Protankyra pseudodigitata* (Semper) (图 163)

Synapta pseudodigitata Semper, 1868: 9, pl. 4, fig. 12.

Synapta innominata Ludwig, 1875: 79, pl. 4, fig. 4.

Protankyra pseudodigitata: Oestergren, 1898: 217; H. L. Clark, 1907: 108; Heding, 1928: 256, figs. 47 (5—7), fig. 48; Yang, 1937: 32, fig. 19. pl. 4, fig. 4; Heding, 1940: 118; Clark & Rowe, 1971: 186; Liao & Clark, 1995: 536, fig. 331.

Protankyra innominata: Oestergren, 1898: 217; Sluiter, 1901: 129; Koehler & Vaney, 1908: 46, pl. 30, figs. 17—20.

模式标本产地 菲律宾。

形态 体呈蠕虫状, 长约 100mm, 直径约 15mm。体壁薄而粗涩, 稍透明。触手 12 个, 各有两对侧指和一个顶端突起。口盘有 12 个眼点, 但常模糊不清。波里氏囊 4—6 个, 常大小不同。

体壁内骨片有 3 种, 但每种都有大小的不同。大的锚形骨片仅见于身体后端间步带, 锚长 620—650 μm , 宽 410—430 μm 。两臂各具锯齿 5—9 个(图 163, a)。小的锚形骨片仅见于身体前端和后端步带, 其臂光滑, 或仅具 2—3 个锯齿, 锚顶中央内凹, 一般长约 225 μm , 宽约 170 μm (图 163, b), 最小的锚长约 150 μm , 宽约 90 μm 。锚板的大小和形状随身体部位也有很大的不同。大的锚板也仅见于身体后端间步带, 长约 500 μm , 宽约 400 μm , 它的边缘不整齐, 表面有少数突起和很多带锯齿的穿孔, 靠近中央穿孔较大, 常有不规则分枝(图 163, d)。小形锚板常见于身体前端, 略呈卵圆形, 中央有几个带锯齿的穿孔, 表面有许多突起, 长约 180 μm , 宽约 210 μm (图 163, c)。微小颗粒体(图 163, f)也是身体前端的细, 后端的粗。靠近触手的最前端体壁, 十字形体被许多星状穿孔板所替代。除十字体外, 体壁内还有卵圆形颗粒体(图 163, g)。触手内有杆状体和卵形体(图 163, e)。酒精标本为白色, 或稍带粉红色。

观察标本 35 个, 福建, 广东, 北部湾沿岸, 1959—1962 年, 底栖生物组采, 多数标本采于采泥器。

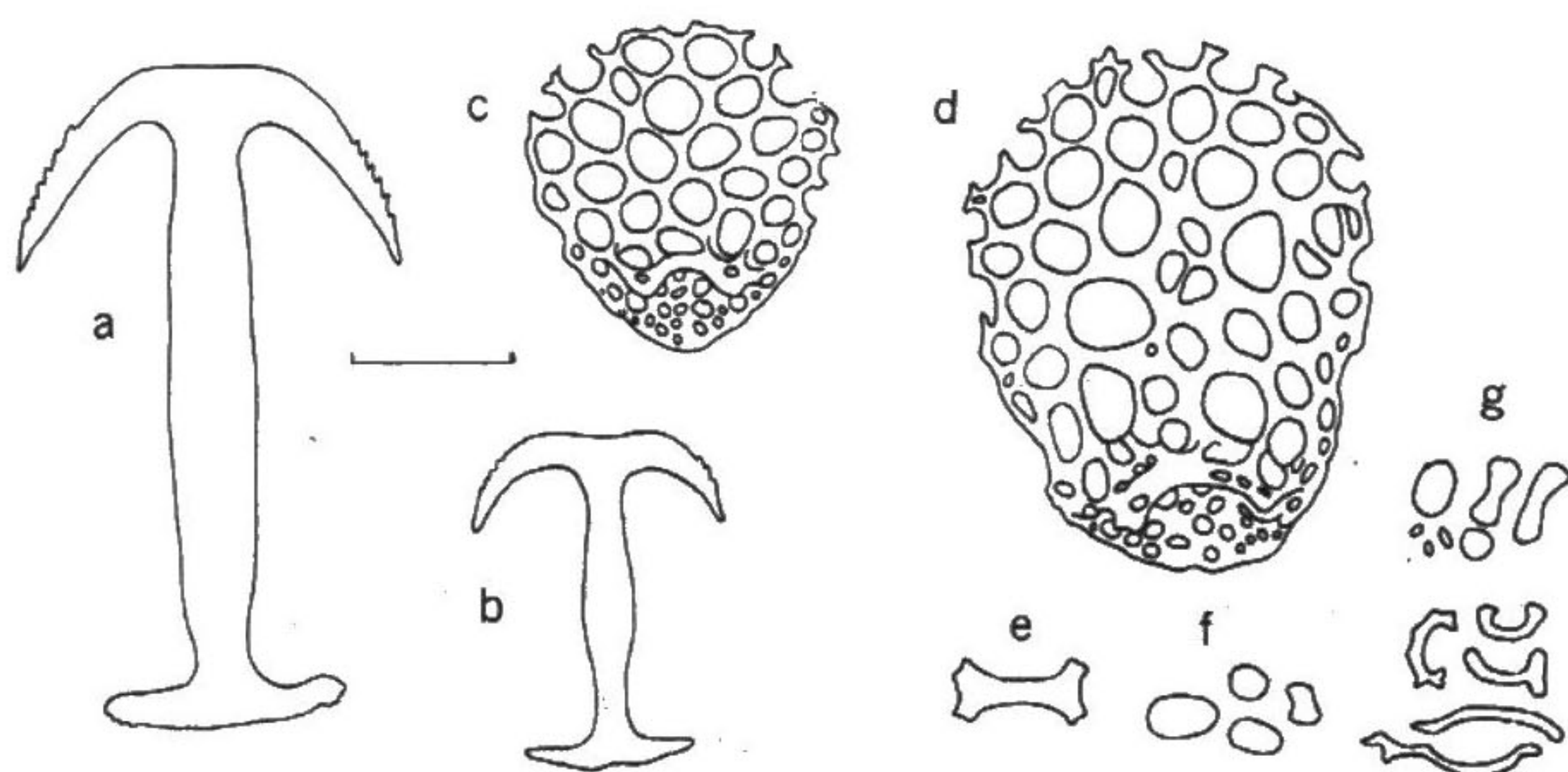


图 163 伪指刺锚参

a. 身体后端的锚; b. 身体前端的锚; c. 身体前端的锚板; d. 身体后端的锚板; e. 触手支持杆状体和微小颗粒体; f. 体壁内十字形微小颗粒体; g. 纵肌内卵形微小颗粒体。比例尺 a—d 为 0.1mm, e—g 为 0.05mm。

(仿 Yang, 1937)

生物学资料 动物穴居于水深 12—32m 的泥底。

地理分布 从福建到北部湾沿岸; 红海, 阿拉伯海, 孟加拉湾, 菲律宾和印度尼西亚。

6.1.8.5 苏氏刺锚参 *Protankyra suensoni* Heding (图 164)

Protankyra suensoni Heding, 1928: 266, figs. 50 (1—5), fig. 51 (2); Liao & Clark, 1995: 537, fig. 332.

模式标本产地 中国南海沿岸 (22°11'N、114°30'E)。

形态 作者研究的标本虽然很多, 但均不完整, 断为数段。直径约为 20mm, 说明是比较大的刺锚参, 触手 12 个, 各具两对侧指, 并有许多小的感觉杯布满触手口面。波里氏囊 6 个 (模式标本 15 个), 大小几乎一样。石管 1 个, 卷曲, 末端筛板细小。纤毛漏斗细长, 常连成簇状。

锚形骨片锚长约 850 μ m, 宽约 500 μ m, 大者长 1000—1150 μ m, 宽约 650 μ m。锚臂有许多细锯齿, 锚柄也具细锯齿。锚板长 700—800 μ m, 宽 650—700 μ m, 形状很特殊, 前端不规则, 后关节末端呈方形, 穿孔很多, 并具锯齿, 板中部及后端呈网目状 (图 164, a)。微小颗粒体卵圆形 (图 164, b), 遍布全体。酒精标本带黄色。

观察标本 35 个, 绝大多数标本均断裂, 福建到北部湾沿岸, 1959—1962 年, 底栖生物组采泥器采。福建标本保存在福建海洋研究所。

生物学资料 动物穴居在水深 28—90m 的泥底。

地理分布 目前仅知分布于我国福建到北部湾沿岸。